



MHÀ, ESTUDI GRÀFIC · DL: L 103-2021 · FOTOGRAFIES de l'arxiu de Solsona Turisme i Turisme Solsonès. PORTADA: parc de la Mare de la Font. CONTRA-PORTADA: font de la Mina; Castellvell i vistes a Solsona. INTERIOR: camí de la Mare de la Font; parc de la Mare de la Font. (Totes d'Oscar Rodbag)

OFICINA DE TURISME DEL SOLSONÈS
Carretera de Bassella, 1 - 25280 Solsona
T. (+34) 973 48 23 10 - ☎ 623 172 497
turisme@turismesolsones.com
www.turismesolsones.com
solsonaturisme@ajsolsona.cat
www.solsonaturisme.com

112 Telèfon d'emergències



Llocs d'interès / Lugares de interés

Parc de la Mare de la Font: espai natural per gaudir en família. Disposa de pàrquing, parc infantil, font, restaurant, barbacoes, taules i WC.

Parque de la Mare de la Font: espacio natural para disfrutar en familia. Dispone de aparcamiento, parque infantil, fuente, restaurante, barbacoas, mesas y WC.

Itinerari botànic: espai lúdic amb una gran diversitat vegetal, fins a arribar a la font de la Mina, un ombrívol raconet on hi ha una balma que a la primavera ens dona la benvinguda amb un salt d'aigua.

El Itinerario botánico: espacio lúdico con una gran diversidad vegetal, hasta llegar a la fuente de la Mina, un sombrío rincón donde hay una cueva que en primavera nos da la bienvenida con un salto de agua.

Castellvell d'Olius: senyoreja la ciutat i és una excel·lent talaia per observar Solsona i bona part de la comarca. Des del segle X s'ha anat transformant al llarg del temps. Hi podem observar entre d'altres vestigis les restes de l'antiga església romànica, la capella gòtica i les fortificacions més recents que daten del segle XIX.

A prop ens queda el poblat ibèric, excavat en un petit altiplà situat a l'oest del Castellvell. S'emmarca entre els segles VII-VI aC, en plena edat del ferro, fins a l'època medieval amb una fase d'esplendor al segle III aC.

Castellvell de Olius: señorea la ciudad y es una excelente atalaya para observar Solsona y buena parte de la comarca. Desde el siglo X, se ha ido transformando a lo largo del tiempo. Podemos observar, entre otros vestigios, los restos de la antigua iglesia románica, la capilla gótica y las fortificaciones más recientes, que datan del siglo XIX.

Cerca nos queda el poblado ibérico, excavado en un pequeño altiplano situado al oeste del Castellvell. Se sitúa entre los siglos VII y VI aC, en plena edad del hierro, hasta la época medieval, con una fase de esplendor en el siglo III aC.



RUTA Mare de la Font - Castellvell



SENSE
DIFICULTAT
TÈCNICA
SIN DIFICULTAD
TÈCNICA

Ruta de senderisme

5 km

Ruta circular / Ruta circular

Dificultad facil / Dificultat fàcil

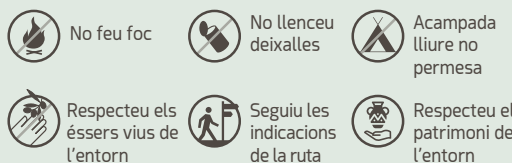
1 h 30 min

182 m

Estacionalidad / Estacionalitat



Municipis
Solsona, Olius



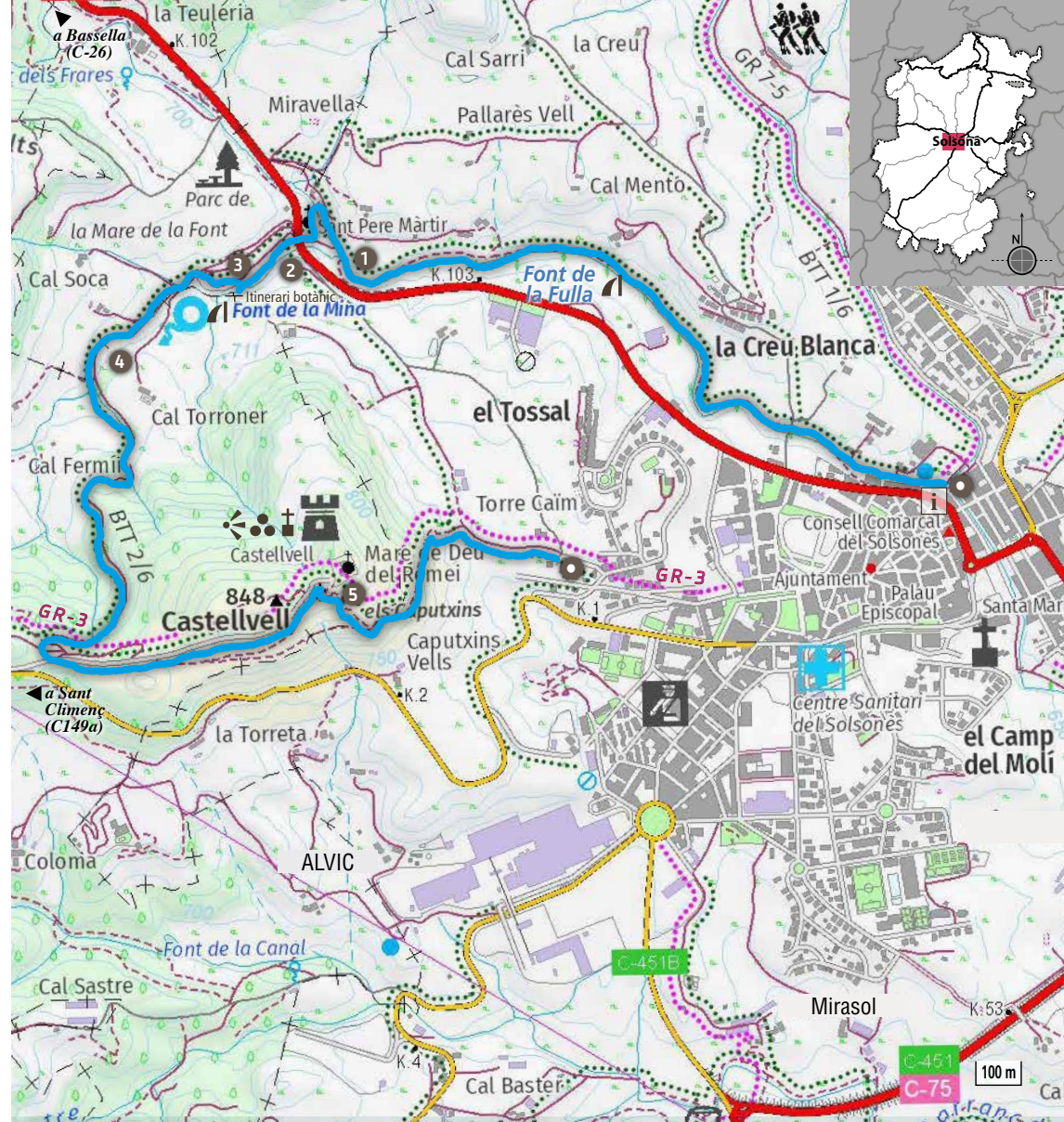


DESCRIPCIÓ DE LA RUTA

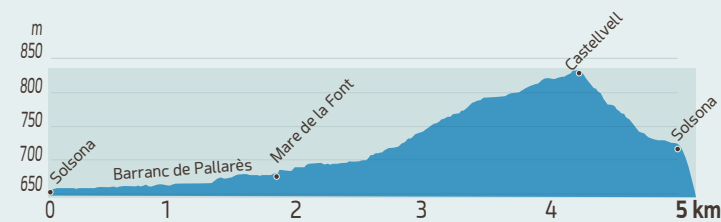


- 0 km. Iniciem la ruta seguint aquest curs d'aigua fins al parc de la Mare de la Font. Aquesta part de la ruta és especialment apta per a tot tipus d'usuari i època de l'any, fins i tot en cotxet. El camí és ample i vetat als cotxes; plataners altíssims, pollancre i freixes ens voregen l'ample camí de ribera. A mig camí hi ha la font de la Fulla i més tard trobem dos aqüeductes de pedra.
- 1 1,8 km. Passats els dos aqüeductes, arribem a un tram d'escales i d'aquí travessem la pista enquitranada per trobar un plafó informatiu dels espais d'interès natural del Solsonès (zones PEIN). Per continuar amb l'itinerari fins a la font de la Mina cal endinsar-se uns metres dins un túnel metàl·lic. És aconsellable, però, anar a visitar abans el parc de la Mare de la Font, situat a escassos metres.
- 2 2 km. En sortir del túnel metàl·lic trobarem un interessant itinerari botànic on, a través de petits tòtems informatius amb textos i dibuixos, l'usuari pot anar interpretant la flora que el rodeja. Un cop passada la font del Manel s'arriba a la font de la Mina.
- 3 2,2 km. Pugem les escales fins a fer cap al parc de la Mina, el qual disposa d'un circuit esportiu, i el travessem fins a arribar a l'extrem occidental on s'agafa un camí que transcorre per una impressionant roureda amb uns exemplars robustos i madurs.
- 4 2,6 km. El camí s'enfila per la falda obaga del turó del Castellvell fins a arribar a la carretera que ens hi acabarà portant.
- 5 4,3 km. Arribem al Castellvell i ens trobem les restes de l'antic castell de Solsona i, a l'oest d'aquest, el poblat ibèric. Un cop explorat l'indret, iniciem el descens per un corriol que aviat es transforma en escales amples i empedrades, que descendeixen en ziga-zaga pel vessant sollell del Castellvell. Veiem com a poc a poc la ciutat se'ns acostava, fins que arribem a l'antiga carrera vorejada de parets de pedra que ens condueix de nou fins a Solsona.
- 5 km. Fi de la ruta.

- 0 km. Iniciamos la ruta siguiendo este curso de agua hasta el Parque de la Mare de la Font. Esta parte de la ruta es especialmente apta para todo tipo de usuarios y en cualquier época del año, incluso en cochecito. El camino es ancho y vetado a los coches: altísimos plataneros, chopos y fresnos bordean el amplio camino de la ribera. A medio camino está la fuente de la Fulla y más adelante, encontramos dos acueductos de piedra.
- 1 1,8 km. Una vez hemos pasado los acueductos, llegamos a un tramo de escaleras y, desde aquí, cruzamos la pista alquitranada y encontramos un panel informativo de los espacios de interés natural del Solsonès (zonas PEIN). Para continuar con el itinerario hasta la fuente de la Mina es necesario cruzar un túnel metálico. Es aconsejable, sin embargo, ir a visitar el parque de la Mare de la Font, situado a escasos metros.
- 2 2 km. Al salir del túnel metálico, encontramos un interesante itinerario botánico donde, a través de pequeños tótems informativos con textos y dibujos, el usuario puede interpretar la flora que le rodea. Después de la fuente del Manel, llegamos a la fuente de la Mina.
- 3 2,2 km. Subimos las escaleras hasta llegar al parque de la Mina, que cuenta con un circuito deportivo. Cruzamos el parque hasta llegar al extremo occidental, donde tomamos un camino que nos llevará a un impresionante robledo con unos ejemplares robustos y maduros.
- 4 2,6 km. El camino sube por la falda umbría de la colina del Castellvell hasta llegar a la carretera que nos conduce a dicho castillo.
- 5 4,3 km. Llegamos al Castellvell, donde encontramos los restos del antiguo castillo de Solsona y, al oeste, el poblado ibérico. Una vez explorado el lugar, iniciamos el descenso por un sendero que pronto se transforma en escaleras amplias y adoquinadas, que descienden en zigzag por la vertiente solana del Castellvell. Vemos como poco a poco nos acercamos a la ciudad, hasta que llegamos a la antigua carrera bordeada de paredes de piedra que nos lleva de nuevo hasta Solsona.
- 5 km. Fin de la ruta.



RUTA Mare de la Font - Castellvell



Tipus de senyalització
Tipo de señalización



Disponible en GPS